

Městský úřad Nové Město na Moravě

odbor stavební a životního prostředí

Vratislavovo náměstí 103,
592 31 Nové Město na Moravě

Číslo jednací: MUNNM/33115/2025/8

Nové Město na Moravě 18.8.2025

ZÁVAZNÉ STANOVISKO

Odbor stavební a životního prostředí MěÚ Nové Město na Moravě, jako místně a věcně příslušný orgán státní památkové péče ve smyslu § 29 zákona č. 20/1987 Sb., o státní památkové péči, ve znění pozdějších předpisů (dále jen „zákon o státní památkové péči“), posoudil podle § 14 zákona o státní památkové péči žádost o vydání závazného stanoviska, kterou dne 21.7.2025 podal:

Město Nové Město na Moravě, IČO 00294900, Vratislavovo náměstí č.p. 103, 592 31 Nové Město na Moravě,
kterého zastupuje Ing. arch. František Brychta, Palackého náměstí č.p. 33, 592 31 Nové Město na Moravě

(dále jen „žadatel“), a na základě tohoto posouzení podle § 14 odst. 1 zákona o státní památkové péči a dle ustanovení § 149 odst. 1 zákona č. 500/2004 Sb., správní řád, ve znění pozdějších předpisů, vydává toto **závazné stanovisko** ve věci

stavební úpravy a přístavba zázemí Horáckého muzea čp. 114 na Vratislavově náměstí v Novém Městě na Moravě,

dle projektové dokumentace "*Horácké muzeum NMnM, úpravy zázemí*", Ing. arch. František Brychta, datum 04/2025,

na pozemku parc. č. 579, 634/1 v katastrálním území Nové Město na Moravě,

které je **nemovitou kulturní památkou „radnice“**, rejstříkové číslo ÚSKP **35436 / 7-4264** a nachází se na území **Městské památkové zóny Nové Město na Moravě č. 2104** (vyhlášené JM KNV v Brně k 20.11.1990 ve vyhlášce o prohlášení území historických jader měst za památkové zóny):

Stavební úpravy a přístavba zázemí, jejíchž předmětem je:

- **stavební úpravy 1. NP a 2. NP objektu se změnou užívání**
- **přístavba hygienického zázemí WC muži a WC ženy + imobilní**

jsou z hlediska zájmů státní památkové péče podle § 14 odst. 3 zákona o státní památkové péči

přípustné.

Pro provádění stavebních úprav a přístavby se stanovují tyto podmínky podle § 14 odst. 3 zákona o státní památkové péči:

1. **Podoba vlastního zádveří bude řešena jako vizuálně propustná konstrukce v hlavní ose (příp. celá), budou v rámci prováděcí dokumentace předloženy detaily uchycení a kotvení, materiál, řešení prvků HUP bez zasekání do zdiva, atd.**
2. **Bude specifikována konkrétní podoba nových dveří/oken, kování, působ vtápění v mázhausu (lokální elektrické či jiné), podobu nuceného větrání a jeho vývodů, podobu pódia IC a jeho případné kotvení, provedení osvětlení a osvětlovacích těles mázhausu.**
3. **Bude specifikována podoba keramických obkladů v přístavbě sociálního zázemí (bude předložena nezbytná výška obkládání stěn případně použití jiných materiálů).**

4. Pokud nálezový stav nebude odpovídat projektu (např. nález skrytých konstrukcí týkajících se souvrství podlah), dojde k úpravě projektu a jeho předložení zástupcům památkové péče MěÚ Nové Město na Moravě a Národního památkového ústavu k posouzení. Bude předložen detail zásahu do pilíře spolu s návrhem nezbytných opatření před prováděním prací (nebude ohrožena stabilita historické budovy ani opěráku např. zásahem pod základovou spáru původního zdiva).
5. Mříž, umístěná do obnoveného historického otvoru dvorní zdi radnice, bude představovat řemeslný kovářský výrobek pojednaný v kovářské černi, z čtvercových profilů, bude řešena jako probíjená/provlékaná“.
6. Omítka opěráku bude tras-vápenná s příměsí čistého přírodního hydraulického vápna (bez obsahu cementu). Nátěr se svojí zrnitostí, barvou a materiálovým složením přizpůsobí okolním plochám fasády. Barevný nátěr fasády bude pouze vysoce paropropustný – vápenný. Nová omítka špalet obnoveného okna mázhausu bude vápenná (popřípadě mírně nastavovaná vápenocementová – maximální podíl cementu do 5 % celkového složení).
7. Bude předložena projektová dokumentace pro provedení stavby k vydání rozhodnutí v rámci samostatného správního řízení. V projektové dokumentaci budou rovněž zapracovány požadavky uvedené v bodech uvedených výše č. 1, 2 a 3. Stavební úpravy a přístavbu je možné provádět až po vydání rozhodnutí k provádění projektové dokumentaci.

Odůvodnění:

Dne 21.7.2025 podal žadatel žádost o vydání závazného stanoviska k výše uvedeným stavebním úpravám a přístavbě zázemí Horáckého muzea čp. 114 na Vratislavově náměstí v Novém Městě na Moravě, dle projektové dokumentace *"Horácké muzeum NMnM, úpravy zázemí"*, Ing. arch. František Brychta, datum 04/2025, na pozemku parc. č. 579, 634/1 v katastrálním území Nové Město na Moravě, které je nemovitou kulturní památkou „radnice“, rejstříkové číslo ÚSKP 35436/7-4264 a nachází se na území Městské památkové zóny Nové Město na Moravě. Předmětem žádosti jsou stavební úpravy a přístavba dle upravené projektové dokumentace. Tyto změny vycházejí z požadavků NPU uvedených ve vyjádření č.j.: NPU-372/55915/2015 ze dne 3.7.2025. Dokumentace řeší dispoziční úpravy, dílčí přístavbu v 1. NP, změny účelu místností, a odstranění stávajícího přístřešku ve dvorní části. V projektové dokumentaci jsou navrženy tyto úpravy:

„V rámci navržených stavebních úprav dochází k funkčním změnám v užívání několika místností v 1.NP objektu, a to s cílem zefektivnit provoz muzea a zprůhlednit orientaci návštěvníků.

Místnost 1.08 Původně sloužila jako kancelář, nově bude využívána jako zázemí pro návštěvníky s chill out zónou a s doplňkovou funkcí expozice školy, která navazuje na výstavní prostory ve 2. NP. Úprava reflektuje potřebu zázemí pro veřejnost i záměr rozšířit výstavní kapacity muzea.

Místnost 1.07 Původně označena jako infocentrum, bude nyní využívána jako administrativní kancelář muzea. Prostor poskytne zázemí pro pracovní činnost zaměstnanců, včetně pracovního místa, úložných prostor a přístupu na technické vybavení.

Místnost 1.01 Tato vstupní hala bude nově doplněna o infocentrum, umístěné na vyvýšené podlaze v rámci prostoru. Změna umožní přímý kontakt s návštěvníkem ihned po vstupu do objektu a zlepší orientaci i dostupnost základních informací o provozu a expozicích. Vyvýšená plocha bude architektonicky oddělena, ale vizuálně propojena s celým prostorem. Navržené změny nevyžadují zvláštní technická opatření z hlediska nosných konstrukcí, ale budou zohledněny v dispozičním řešení, vybavení místností a způsobu užívání.

Součástí stavebních úprav je dispoziční rozdělení stávající místnosti č. 2.09 v druhém nadzemním podlaží objektu Horáckého muzea. Tato místnost bude funkčně i vizuálně rozdělena vestavěnou příčkou, která umožní zachovat vzdušnost a světlost prostoru, při současném vytvoření dvou samostatně využitelných celků.

Nově vzniknou místnosti:

2.09 → 2.10 – studovna: Klidová místnost určená pro individuální nebo skupinovou práci, badatelské účely či pořádání menších edukačních aktivit. Příčka zajistí dostatečné akustické oddělení od výstavní části při zachování vizuálního propojení.

2.09 → 2.09 – expozice: Prostor navazující na ostatní výstavní plochy, určený pro prezentaci sbírek či tematických instalací, které vyžadují klidové prostředí a přímou návaznost na studovnu.

Skleněná příčka systému LIKO-S bude provedena jako celoprosklená. Výška příčky bude odpovídat světlé výšce podlaží. Konstrukčně bude příčka kotvena do stávající podlahy a stropní konstrukce bez zásahu do nosných prvků. Toto řešení umožňuje variabilní provoz, zachovává architektonickou čistotu interiéru a přispívá k efektivnějšímu využití stávajících prostor muzea.

V rámci navržených stavebních úprav bude ve dvorní části objektu odstraněn stávající přístřešek, který prostorově a vizuálně nevyhovuje budoucímu provozu ani architektonickému řešení vnitrobloku. Jeho odstranění umožní prosvětlení přilehlých vnitřních prostor.

V severní stěně objektu bude obnoveno historické okno, které bude provedeno jako fixní, z vnější strany doplněné historizující mříží, které zajistí přirozené denní osvětlení vnitřních prostor – konkrétně prostoru, který bude nově sloužit jako informační centrum.

Barevné řešení vychází z přírodních tónů – převládá světlá písková barva omítky, přirozený odstín dřeva a šedé doplňky na oplechování a oknech. Cílem návrhu je nenásilné začlenění stavebních úprav do struktury městské památkové zóny, se zachováním autenticity a čitelnosti původních konstrukcí.

- zemní práce zahrnují lokální výkopy pro základové konstrukce nové přístavby v 1. NP

- stávající svislé nosné konstrukce objektu tvoří smíšené zdivo z plných cihel a kamene. V rámci úprav dochází k odstranění části nosné stěny a kamenného pilíře v 1. NP, které budou nahrazeny novou železobetonovou konstrukcí a zdivem s přízdívkou z CPP. Dále budou doplněny zděné příčky a skleněná stěna pro oddělení expozice v 2.NP.

- 1 x průraz rozm.3765 x 2850 jihozápadní stěnou; do nově přistavěné části bude strop řešen jako železobetonová deska; obklad fasády přístavku bude proveden z překládaných jemně řezaných smrkových prken opatřených ochranným nátěrem, např. Carbosol. Do objektu přístavby se vstupuje v úrovni přízemí z prostoru schodiště. Je zde wc pro invalidy a ženy a wc pro muže. Po levé straně se nachází úložné prostory.“

Podrobně jsou stavební úpravy a přístavba popsány a zakresleny v projektové dokumentaci, která je součástí spisu vedeném ve věci. Nelze celý obsah dokumentace popsat v odůvodnění závazného stanoviska.

Odbor stavební a životního prostředí MěÚ Nové Město na Moravě posoudil předloženou žádost o závazné stanovisko, projednal ji s žadatelem a zástupcem Národního památkového ústavu, územního odborného pracoviště v Telči (dále „NPÚ, ÚOP v Telči“), který byl jako odborná organizace státní památkové péče požádán dne 21.7.2025 o vydání vyjádření k obnově. Toto vyjádření vydané dne 25.7.2025 pod č.j.: NPU-372/64795/2025 obdržel odbor stavební a životního prostředí MěÚ Nové Město na Moravě dne 28.7.2025. Ve svém vyjádření NPÚ, ÚOP v Telči sdělil:

„I.

... níže uvedené posuzované práce lze na základě podrobnosti aktuální dokumentace posoudit pouze v rovině předrealizační fáze (záměru/studie). Návrh lze dále připravovat v souladu se zájmem ochrany výše uvedených kulturně historických hodnot za předpokladu, že k novému správnímu řízení orgánu státní památkové péče bude předložen navazující stupeň projektové dokumentace, ve které budou zpracovány následující připomínky:

- 1. Podoba vlastního zádveří bude řešena jako vizuálně propustná konstrukce, budou předloženy detaily uchycení a kotvení, materiálů, řešení prvku HUP bez zasekání do zdiva atd.*
- 2. Bude specifikována konkrétní podoba nových dveří/oken, kování, způsob vytápění v mázhausu (lokální elektrické či jiné), podobu nuceného větrání a jeho vývodů, podobu pódia IC a jeho případné kotvení, provedení osvětlení a osvětlovacích těles mázhausu apod.*
- 3. Bude specifikována podoba keramických obkladů v přístavbě sociálního zázemí bez obkládání na celou výšku stěn.*
- 4. Případné nové podlahové vytápění bude definováno a podřízeno požadavku památkové péče na ochranu historických podlah (budou zjištěna souvrství podlah i tam, kde se v současné době objevuje novodobé řešení, například běžnou dlažbou).*
- 5. Dokumentace bude počítat s provedením zjišťovacích zemních sond v předstihu před započítáním samotného hloubení základových výkopů. Sonda ověří hloubku základových spár opěráku a historické budovy bývalé radnice.*

II.

Národní památkový ústav na základě prostudování předložených podkladů a znalosti situace konstatuje, že ostatní posuzované práce budou v souladu se zájmem ochrany výše uvedených kulturně historických hodnot za těchto podmínek:

- 1. Mříž, umístěná do obnoveného historického otvoru dvorní zdi radnice, bude představovat řemeslný kovářský výrobek pojeďnaný v kovářské černi, z čtvercových profilů, bude řešena jako „probíjená/provlékaná“ (viz obr. 10 v příloze vyjádření).*
- 2. Omítka opěráku bude tras-vápenná s příměsí čistého přírodního hydraulického vápna (bez obsahu cementu). Nátěr se svojí zrnitostí, barvou a materiálovým složením přizpůsobí okolním plochám fasády. Barevný nátěr fasády bude pouze vysoce paropropustný – vápenný, který vykazuje hodnoty Sd max. 0,01 m.*

Nová omítka špalet obnoveného okna mázhausu bude vápenná (popřípadě mírně nastavovaná vápenocementová – maximální podíl cementu do 5 % celkového složení).“

Odbor stavební a životního prostředí MěÚ Nové Město na Moravě po provedeném posouzení a na základě znalosti současného stavu objektu, předchozích projednání stavebních úprav a přístavby konstatoval, že stavební úpravy a přístavbu hygienického zázemí dle předložené projektové dokumentace lze akceptovat a jejich provedením nejsou ohroženy zájmy chráněné zákonem o státní památkové péči. Níže uvádíme zdůvodnění našeho stanoviska.

Předložená projektová dokumentace byla před podáním žádosti konzultována se zástupci památkové péče MěÚ Nové Město na Moravě i Národního památkového ústavu, územního odborného pracoviště v Telči. Požadavky památkové péče jsou ve větší míře zohledněny v projektové dokumentaci a podmínky závazného stanoviska tak řeší zejména nezbytné detaily provádění prací, které budou zapracovány do následného stupně projektové dokumentace. S ohledem na dohodu z předchozích jednání se domníváme, že není možné posoudit žádost pouze jako záměr, neboť předložená dokumentace dle našeho názoru obsahuje dostatečné informace pro posouzení žádosti v rámci řešeného stupně projektové dokumentace pro povolení stavebního záměru. NPÚ, ÚOP v Telči namítá, že dokumentace neobsahuje řešení jednotlivých detailů stavby, které jsou běžně součástí dokumentace pro provedení stavby. Zároveň požaduje předložení dalšího stupně projektové dokumentace. Máme za to, že podklady byly řádně projednány a zdůvodněny a nelze bez řádného zdůvodnění posoudit žádost jako záměr. Požádáno bylo o závazné stanovisko k projektové dokumentaci pro povolení záměru dle zákona č. 283/2021 Sb., stavební zákon, ve znění pozdějších předpisů. Respektujeme tedy předmět žádosti včetně jejího obsahu. V průběhu projednání žádosti NPÚ, ÚOP v Telči nepožádal o doplnění podkladů pro vydání písemného vyjádření. Závěry závazného stanoviska proto respektují dřívější výsledky společných jednání.

Souhlasíme s názorem NPÚ, ÚOP v Telči, že je třeba zakreslit detaily provádění jednotlivých prací, které mohou mít zásadní vliv na zachování a ochranu hodnot dotčené kulturní památky včetně její výsledné prezentace veřejnosti. Proto byly požadavky NPÚ, ÚOP v Telči zapracovány do podmínek závazného stanoviska. Je nutné předložit projektovou dokumentaci pro provedení stavby k vydání rozhodnutí v rámci samostatného správního řízení. V projektové dokumentaci budou kromě jiného zapracovány požadavky uvedené ve výroku závazného stanoviska. Stavební úpravy a přístavbu je možné provádět až po vydání rozhodnutí k prováděcí projektové dokumentaci. Důvodem je stručnost stávající projektové dokumentace, která neřeší detaily provádění prací včetně konkrétního vzhledu vkládaných prvků, instalací, apod., jež jsou důležité pro ochranu hodnot památky.

V místě řešené budovy je již k roku 1438 připomínána městská rychta. Budova staré radnice je v jádru renesanční stavbou přestavěnou roku 1555 z původního objektu, jež doznala po roce 1803 nynější podoby. Jedná se o jednopatrovou budovu s mansardovou střechou a hranolovou věžičkou v průčelí. Současná podoba objektu radnice je datována na počátek 19. století, přičemž stavebních úprav a změn v interiéru i exteriéru proběhlo nespočet, rovněž také ve 20. století. Úpravy z 90. let 20. století znamenaly místy nevhodná řešení (např. souvrství podlah, tvrdé cementové omítky, technologické vybavení objektu, osvětlení, apod.). Dvorní přístavba, v jejímž obvodovém zdivu dojde k vytvoření průrazu pro přístavek sociálního zázemí muzea, pochází z 20. let 20. století. Kamenné opěrné pilíře podle dostupných údajů dle NPÚ vzeprly budovu v roce 1733.

Budova je výjimečnou stavbou na území městské památkové zóny, proto je při její obnově požadováno maximálně možné respektování tradičních technologií a zásad s respektem k historickým konstrukcím s ohledem na charakter stavby. Jedná se o architektonicky významnou stavbu se složitým stavebním vývojem, který představuje jednu z hodnot historické stavby. V jádru renesanční budova s přestavbou z 19. a počátku 20. století je cenným architektonickým a urbanistickým objektem ve významné poloze v rámci náměstí. Samotná dvorní přístavba z roku 1953-1924 nevykazuje významnější kulturně historické hodnoty. K chráněným hodnotám památky patří především její půdorysné situační usazení v urbanistické struktuře sídla, hmotové rozvržení a materiálová skladba všech dochovaných historických konstrukcí. Dotčený úpravami je např. mázhaus, což je místnost obdélníkového půdorysu o rozměrech cca 850x 440 cm, výška klenby cca 350 cm. Stěny jsou hladké, strop zaklenut valenou klenbou s lunetovými výsečemi. Hrany výsečí vytažené do hřebínků, přecházejících do stropních polí klenby, bez další plastické štukové výzdoby. Místnost je do náměstí prolomena obloukovým portálem s masívními dřevěnými vraty.

Účelem vyhlášení městské památkové zóny (dále jen „MPZ“) je zachovat urbanisticko-architektonické hodnoty jejich historických jader. Zástavba MPZ je hodnotná především dochovanou historickou zástavbou a hmotovou skladbou, udržováním tradičních materiálů i barev respektujících původní řešení. Chráněnou hodnotou území jsou panoráma zóny a hlavní dominanty v blízkých a dálkových pohledech, nemovité kulturní památky, objekty dotvářející charakter zóny, veřejná a vyhrazená zeleň, ostatní objekty v zóně,

historický půdorys a jemu odpovídající prostorové a hmotové skladby, městské interiéry včetně povrchu komunikací, historické podzemí, apod.

Záměrem žadatele jsou stavební úpravy stávající budovy, změna využití některých místností a lokální opravy dotčených konstrukcí. V zájmu památkové péče je respektování historicky věrohodného vzhledu objektu a jeho hmotné substance, přičemž případné nevhodné zásahy provedené v minulosti je žádoucí rehabilitovat a opravu provést kvalitně odborně i řemeslně. Podmínky závazného stanoviska upřesňují postup prací, aby nedošlo nevhodně zvolenými materiály nebo technologiemi jejich zpracování k poškození dochovaných hodnot staré radnice. Úpravy v mázhausu budou mít zásadní vliv na daný prostor a jeho další prezentaci. Vestavba zádveří musí být kvalitně navržena včetně použitých materiálů, aby nedošlo k znehodnocení daných prostor včetně historické štukové výzdoby kleneb. Jedná se o hlavní vstup do kulturní památky, jeho kvalitní prezentaci je pro dotčenou památku zásadní. Doporučena je tedy vizuálně propustná konstrukce, která nebude bránit uplatnění prostoru jako celku. Neméně důležitý je způsob uchycení a kotvení, aby nedošlo ke ztrátě na původních konstrukcích a materiálové skladbě (např. omítek).

Jakákoliv ztráta původních konstrukcí musí je pro kulturní památku značně problematická a pokud k tomu není zásadní důvod, jsou takové úpravy považovány za nepřijatelné. Toto se týká rovněž skříně HUP, jejíž zasekání do zdiva by znamenalo ztrátu původního zdiva, které je součástí památkové hodnoty stavby.

Neméně důležitá je konkrétní podoba oken, dveří, která by měla být navržena s respektem k řešené stavbě, tzn. bude vycházeno z doloženého stavu, historických analogií příp. lze navrhnout současné řešení, pokud tím nedojde k znehodnocení celkového působení památky. Vytápění, elektro rozvody, větrání, podoba IC včetně jeho kotvení, provedení osvětlení a osvětlovacích těles se dotýká původních stavebních konstrukcí v případě zásahu do zdiva a vzhledu dotčených prostor. Opět se jedná o zásahy do chráněných hodnot památky včetně její výsledné prezentace.

V případě kulturní památky nejsou většinou vhodné celoplošné keramické obklady stěn v sociálním zázemí. Obklady by měly být použity pouze v minimální ploše a doplněny např. stěrkami a omyvatelnými nátěry.

V současné době nebyly provedeny sondy do stávajících podlah z důvodu obtíží s přerušением provozu muzea. Je předpoklad, že starší vrstvy podlah nejsou dochovány neboť v současné době jsou provedeny nové podlahy. Přesto nelze případné nálezy zcela vyloučit. Pokud by k tomu došlo, mohou mít nálezy zcela zásadní vliv na pokračování stavby a realizaci povolených úprav. Proto je požadováno v případě nálezu starších vrstev přehodnocení schválené projektové dokumentace a případně zakreslení nového možného řešení, které bude zástupci památkové péče samostatně posouzeno.

V případě zásahu do opěráku je důležité před započítím hloubení ověřit pomocí sondy hloubku základových spár opěráku a historické budovy bývalé radnice. Prováděcí dokumentace by již měla pracovat se zjištěním na místě a případně navrhnout konkrétní řešení.

Níže uvádíme část zdůvodnění podmínek č. 5 a 6 z vyjádření NPÚ, ÚOP v Telči, se kterým souhlasíme:

Mříže představují historickou výplň s ochrannou a dekorativní funkcí. Nejen okna a dveře, ale i vrata, výkladce, okenice a mříže jsou cennou součástí exteriéru i interiéru stavebních památek, výrazně se podílí na jejich architektonickém výrazu a mají velkou vypovídací schopnost. Jejich ztvárnění značně přispívá k věrohodné prezentaci historických staveb. Požadavkem odborné organizace je řemeslné a tradiční ztvárnění mřížové výplně obnoveného okna do mázhausu. Ze ztvárnění bude patrné, že se jedná o novodobou mříž, nicméně detaily by měly odpovídat historickým a dlouhodobě užívaným vzorům (probíjená okna, jednoduché čtvercové profily). Novodobou fixní výplň je pak možné situovat do hloubi špalety, přičemž vizuální dopad převezme řemeslně – ručně kovaná mříž. Toto řešení tedy představuje přípustnou variantu dobové analogie, podle okolností (neznáme charakter původní výplně) je v tomto případě rovněž přípustný i novotvar při použití klasického materiálu.

Stávající opěrák je povrchově pojednán použitím nevhodných difúzně uzavřených materiálů, jako je betonová mazanina s iluzivními „kvádry“. Tento faktor způsobuje zadržování vody ve zdivu, nicméně omítky sklonitých zděných konstrukcí (typicky skarpů, opěráků etc.) jsou vždy extrémně namáhány. „...u historických staveb, zejména těch, které nejsou izolovány horizontální izolací od vody vztlínající, bývá hlavním zdrojem vody, která škodí zdivu a omítkám, voda vztlínající. Ta by neměla do zdiva masivně pronikat, a v případě průniku by měla ze zdiva (a omítky) co nejrychleji odejít.“3 Tyto vlastnosti splňuje právě vápno. „Hydraulická vápna jsou pojiva, která vykazují ve srovnání s vápnem vzdušným rychlejší tuhnutí a tvrdnutí, rychlejší nárůst pevnosti malty a vyšší konečné pevnosti, ale také jinou skladbu porézního systému a tedy jinou, ve výsledku zpravidla sníženou nasákavost.“4 Vlhkostní problematika se v tomto případě dá řešit za pomoci tradičních materiálů. Vlastní omítková malta pro předmětný objekt by měla mít specifické vlastnosti. Vápenná omítka by tedy měla být z čistého přírodního hydraulického vápna, což vede ke zvýšení pevnosti a snížení nasákavosti. Dále omítková malta nesmí obsahovat žádný cement (pozor, do 5 % obsahu celkového složení

výrobci zpravidla neuvádějí!). Speciální geometrie pórů omítky funguje pozitivně při odvádění vody a soli a je otevřená difúzi vodních par – omítka je tedy prodyšná. Tuto speciální omítku je potřeba aplikovat na celý opěrák. Barevný nátěr omítky musí být rovněž prodyšný, aby nedošlo k uzavření vlhkosti uvnitř zdiva – tyto vlastnosti splňují nátěry vápenné, příp. silikátové. Vápno je zároveň tradiční materiál, který je na historické stavby z pohledu památkové péče nejideálnější. Nová omítka opěráku a dozdivky se musí co nejblíže přizpůsobit okolním plochám fasády tak, aby nedošlo k negativnímu vizuálnímu odlišení. Nová omítka obnoveného okna má být rovněž provedena tradičním materiálem, případně mírně nastavená pro zvýšení pevnosti. Podíl cementu by měl být minimální možný, aby se předešlo vzniku tvrdého, difúzně uzavřeného povrchu.“

Omítky jsou významným pramenem historického poznání. Samy o sobě jsou dokladem dobových technických možností a zvyklostí a také znalostí tehdejších řemeslníků. Proto památková péče požaduje zachování původních povrchů v maximální míře. Chybějící nebo dožilé omítky je vhodné podle souvislostí překrýt nebo nahradit omítkami novými, které se svým materiálovým složením a způsobem aplikace co nejvíce budou blížit předloze. Při návrhu opatření je nutno vycházet ze zásad rekonstrukcí památkově chráněných staveb, a to s důrazem na zachování co největšího množství autentických prvků, jež zvyšuje vypovídací hodnotu objektu. Navržený způsob obnovy musí respektovat charakter stavby. Akceptován je tradiční nátěr vápenný, příp. silikátový. Vápenné nátěry přirozeně stárnou (patinují) a mají nenapodobitelné optické vlastnosti. Při jejich použití je důležitý způsob nanášení vápenné barvy, např. vlhčení podkladu a nanášení vápenné barvy štětcem.

Účelem zákona o státní památkové péči je chránit historické objekty a chráněná území jako nedílnou součást kulturního dědictví lidu, svědectví jeho dějin, významného činitele životního prostředí a nenahraditelné bohatství státu. Zájem na hmotném kulturním dědictví, mezi něž řadíme historicky vzniklé kulturní hodnoty tvořící součást prostředí života současné a budoucí společnosti, je veřejným zájmem České republiky a státní památková péče je určena k ochraně tohoto veřejného zájmu v souladu se zákonem o státní památkové péči. Povinností orgánu státní památkové péče je činit taková opatření, aby nedocházelo k neodůvodněným ztrátám památkových hodnot nebo samotných prvků památkového fondu. Hodnotou památky je její věrohodnost, opravdovost, originalita, tedy zachování všech hodnot, pro které byla prohlášena za kulturní památku a jež mají být chráněny a předány v co nejlepším stavu dalším generacím.

Upozornění:

Upozorňujeme, že stavba je situována na území s archeologickými nálezy ve smyslu § 22, odst. 2, zák. č. 20/1987 Sb., v platném znění. Při provádění jakýchkoliv zásahů do území s archeologickými nálezy (hloubení výkopů apod.) na území Kraje Vysočina je povinností majitele (správce, uživatele) již v době záměru oznámit stavební činnost Archeologickému ústavu AV ČR, Brno, v. v. i., Čechyňská 363/19, 602 00 Brno a případně umožnit jemu, nebo jiné oprávněné organizaci provedení záchranného archeologického výzkumu dle § 22, odst. 1 a 2 cit. zákona. Formulář oznámení o stavebním, či jiném záměru, je dostupný na www.archeologickamapa.cz/oznameni; <https://backend.aiscr.cz/oznameni/0/> či www.amapa.cz/oznameni.

Pokud budou během prací zjištěny nepředvídané archeologické nálezy či detaily stavby mimo záchranný archeologický výzkum, je stavebník povinen neprodleně oznámit tyto nálezy příslušnému stavebnímu úřadu, Archeologickému ústavu nebo nejbližšímu muzeu buď přímo nebo prostřednictvím obce, v jejímž územním obvodu k archeologickému nálezu došlo a učinit opatření nezbytná k tomu, aby nálezy nebyly poškozeny nebo zničeny a zaznamenat do stavebního deníku čas a okolnosti nálezu, datum oznámení stavebnímu úřadu a popis provedených opatření – viz § 266 zákona č. 283/2021 Sb. (stavební zákon) a § 23, odst. 2 a 3 zákona č. 20/1987 Sb., v platném znění. Oznámení o archeologickém nálezu je povinen učinit nálezce nebo osoba odpovědná za provádění prací, při nichž došlo k archeologickému nálezu, a to nejpozději druhého dne po archeologickém nálezu nebo potom, kdy se o archeologickém nálezu dozvěděl. Archeologický nález i naleziště musí být ponechány beze změny až do prohlídky Archeologickým ústavem nebo muzeem, nejméně však po dobu pěti pracovních dnů po učiněném oznámení. Archeologický ústav nebo oprávněná organizace učiní na nalezišti všechna opatření nezbytná pro okamžitou záchranu archeologického nálezu, zejména před jeho poškozením, zničením nebo odcizením.

Veškeré změny a další doplňky oproti předloženému záměru je nutno předem projednat s orgánem státní památkové péče ve smyslu zákona o státní památkové péči.

Odbor stavební a životního prostředí MěÚ Nové Město na Moravě, vycházel ze všech dostupných podkladů a zjištění a řídil se platnými právními předpisy a nařízeními.

Poučení o odvolání:

Závazné stanovisko je úkon učiněný správním orgánem na úseku státní památkové péče na základě zákona o státní památkové péči, který není samostatným rozhodnutím ve správním řízení a jehož obsah je závazný pro výrokovou část rozhodnutí správního orgánu podle zákona č. 283/2021 Sb., stavební zákon, ve znění pozdějších předpisů. Odvolat se lze pouze proti rozhodnutí příslušného stavebního úřadu ve věci.

Toto závazné stanovisko orgánu státní památkové péče nenahrazuje opatření nebo rozhodnutí příslušného stavebního úřadu, která musí být podle zákona o územním plánování a stavebním řádu, před realizací vydána.

Ing. Olga Nováková
Zástupkyně vedoucí odboru

Příloha: - výkresová část dokumentace *"Horácké muzeum NMnM, úpravy zázemí"*, Ing. arch. František Brychta, datum 04/2025

Obdrží:

Ing. arch. František Brychta, Palackého náměstí č.p. 33, 592 31 Nové Město na Moravě, IDDS: h5dmtfq

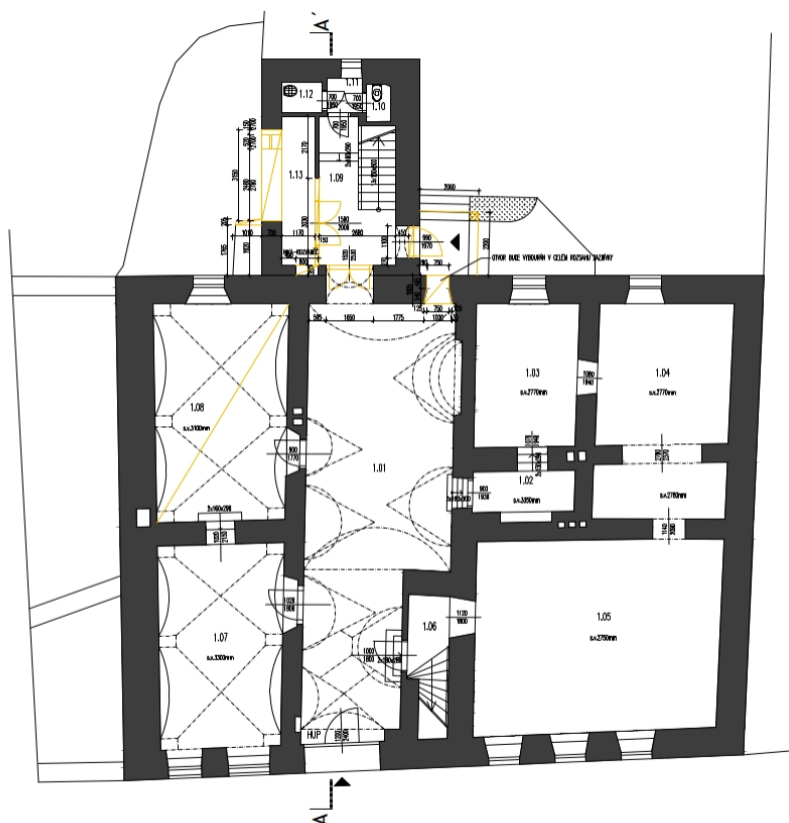
Na vědomí:

Národní památkový ústav, Územní odborné pracoviště v Telči, IDDS: 2cy8h6t

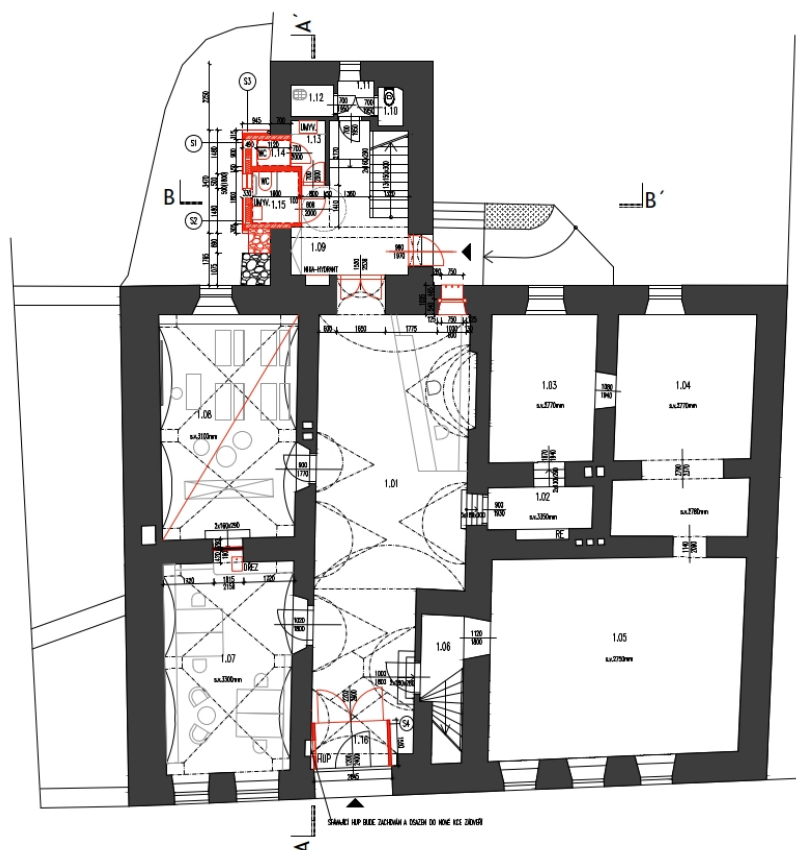
MěÚ Nové Město na Moravě – odbor stavební a životního prostředí/stavební úřad, Vratislavovo nám. čp.103, 592 31 Nové Město na Moravě

Výřizuje: Bc. Jana Mrkvíčková, tel.: 566 598 406, e-mail: jana.mrkvickova@meu.nmnm.cz

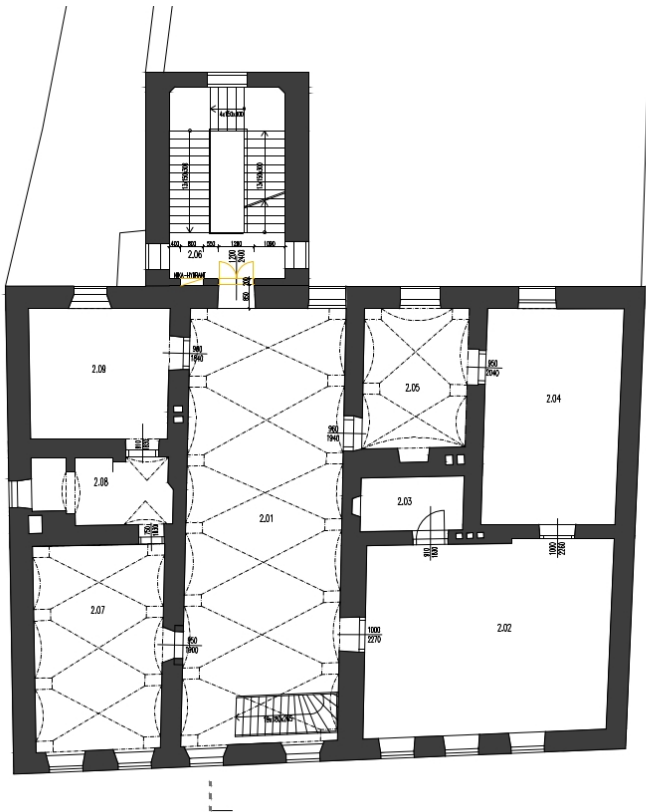
Příloha: Výkresová část dokumentace "*Horácké muzeum NMnM, úpravy zázemí*", Ing. arch. František Brychta, datum 04/2025



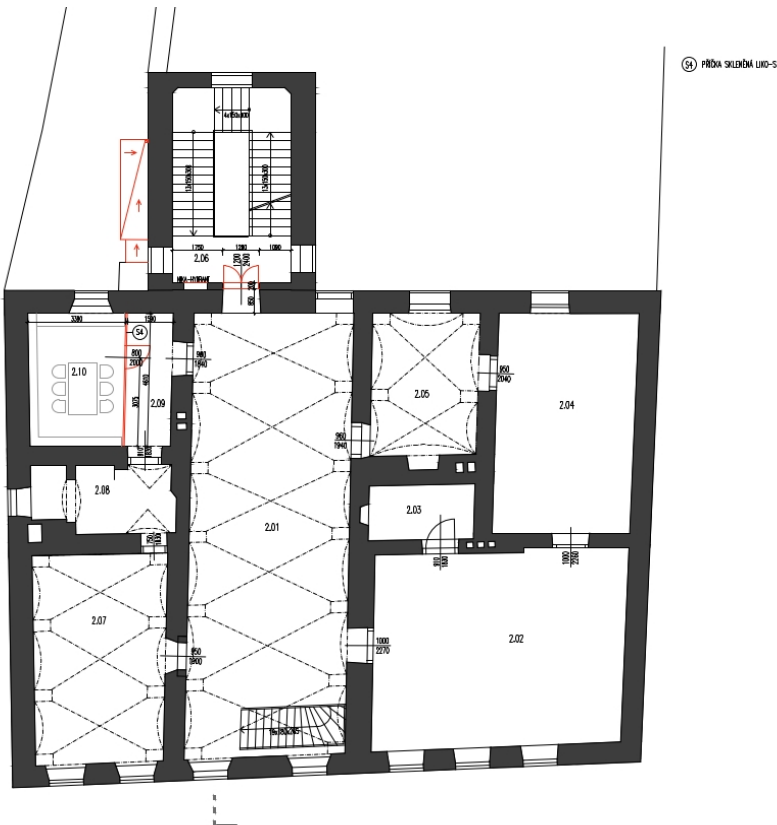
Výkres bouracích prací - 1. NP



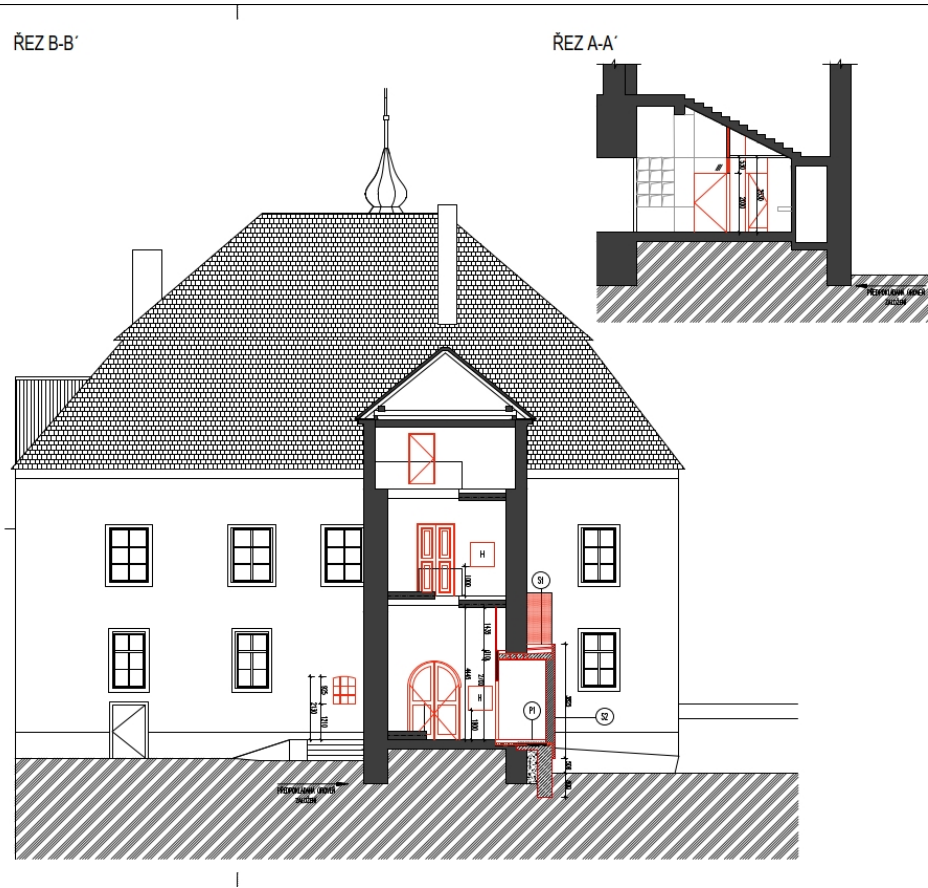
Navrhovaný stav - 1. NP



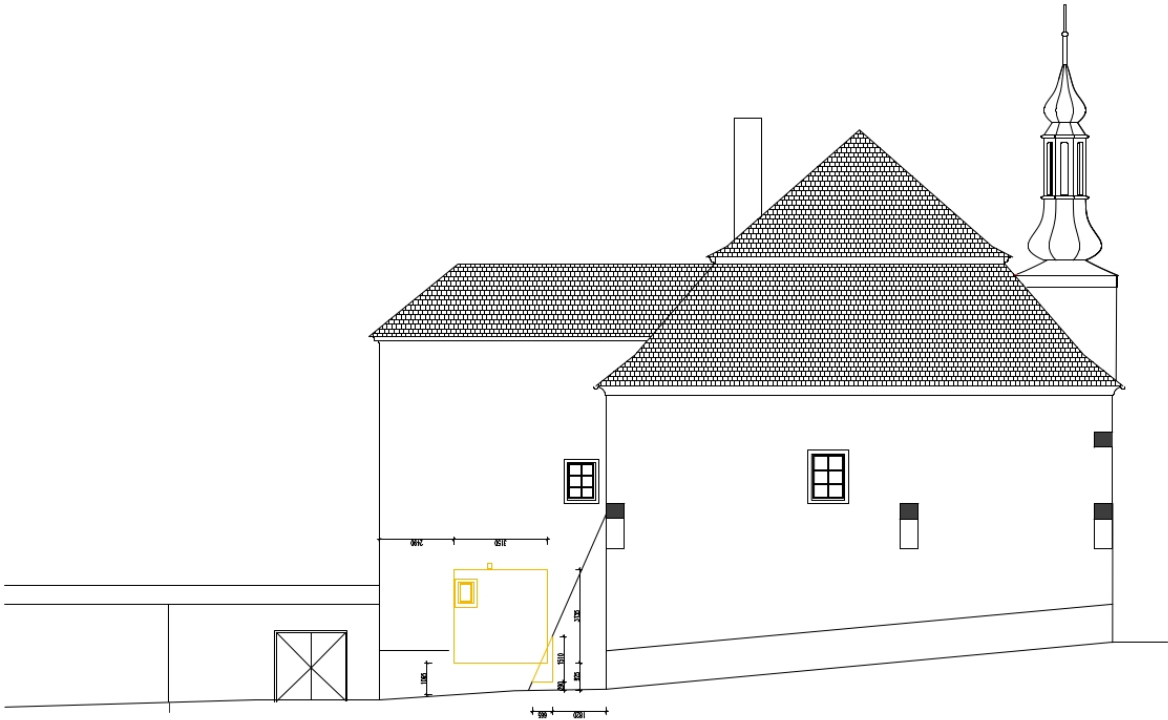
Výkres bouracích prací - 2. NP



Navrhovaný stav - 2. NP



Řezy



Pohled od JZ bourací práce

